

EMITEN LISTA

De estados de 4T, mejores puntajes

A SÓLO 10 minutos de que venciera el plazo, el comité de la Cámara de Diputados presentó a 164 personas para elegir a 3 consejeros

POR IVONNE MELGAR
ivonne.melgar@gmm.com.mx

Llevando al límite los tiempos fijados, cuando faltaban diez minutos para que concluyera el plazo, el Comité Técnico de Evaluación (CTE) dio a conocer la lista de las 164 personas aspirantes (82 mujeres y 82 hombres) que avanzan a la tercera fase del proceso, tras asegurar la paridad de género y seleccionar a aquellos con los puntajes más altos.

Los aspirantes a las tres vacantes del Instituto Nacional Electoral (INE) con mayores aciertos en el examen realizado el lunes y con autoadscripciones particulares son:

Puntajes más altos (hombres): Bernardo Valle Monroy: 99 puntos, consejero electoral de la Ciudad de México.

Arturo Manuel Chávez López: 99 puntos, director general de Talleres Gráficos de México.

César Ernesto Ramos Mega: 98 puntos. Particularidad: migrante, consejero electoral de la CDMX.

Pedro Rafael Constantino Echeverría: 90 puntos, coordinador de asuntos jurídicos del INE.

Alejandro Romero Millán: 90 puntos, asesor del INE.

Juan Manuel Vázquez Barajas: 88 puntos. Particularidad: LGBTQ+, asuntos jurídicos del INE.

Diego David Valadez Lam: 88 puntos, funcionario del Tribunal Electoral

LOS MEJORES Los hombres tuvieron mejores calificaciones.



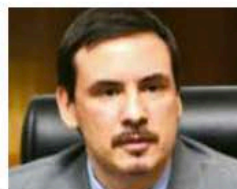
ARTURO MANUEL CHÁVEZ
Director de Talleres Gráficos

CALIFICACIÓN: 99



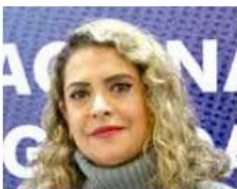
BERNARDO VALLE MONROY
Consejero de la CDMX

CALIFICACIÓN: 99



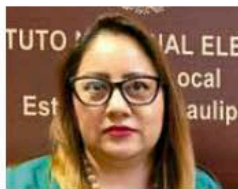
CÉSAR ERNESTO RAMOS
Consejero de la CDMX

CALIFICACIÓN: 98



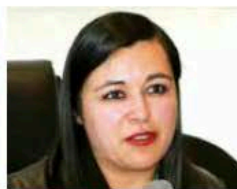
MARÍA ROMO GAXIOLA
Funcionaria del INE

CALIFICACIÓN: 86



OLGA CASTRO RAMÍREZ
Consejera en Nuevo León

CALIFICACIÓN: 85



PATRICIA LOZANO
Consejera en el Edomex

CALIFICACIÓN: 85

del Poder Judicial de la Federación.

LAS MUJERES

Puntajes más altos (mujeres):

María Fernanda Romo Gaxiola: 86 puntos, funcionaria del INE.

Olga Alicia Castro Ramírez: 85 puntos, consejera del instituto electoral de Nuevo León.

Patricia Lozano Sanabria: 85 puntos, consejera electoral del Estado de México.

Martha Alejandra Tello Mendoza: 83 puntos. Particularidad: discapacidad, de la Escuela Judicial Electoral.

Selene Lizbeth González Medina: 83 puntos, consejera electoral de Michoacán.

Liliana Díaz de León Zapata: 83 puntos, vocal ejecutiva de la junta local de SLP.

OTRAS PARTICULARIDADES RELEVANTES

El listado también incluye perfiles con diversas autoadscripciones:

Mayarí Forno Oliva: 80 puntos. Particularidad:

Comunidad indígena / migrante.

Armando Hernández Cruz: 80 puntos. Particularidad: discapacidad.

Oscar Daniel Rodríguez Fuentes: 83 puntos. Particularidad: LGBTQ+.

Zaira Alhelí Hipólito López: 75 puntos. Particularidad: Comunidad indígena.

Juan Manuel Crisanto Campos: 82 puntos. Particularidad: comunidad indígena.

Se asegura que el examen evaluó, en 329 aspirantes, materias como derecho constitucional, electoral, derechos humanos y perspectiva de género.

Se registraron tres declinaciones oficiales antes de la calificación final: Juan Carlos Cuevas Ibáñez, Oscar Reyes Rodríguez y Miguel Enrique Lucía Espejo.

Los integrantes de la lista pasarán a la siguiente fase, correspondiente a la evaluación de la idoneidad de los participantes. Después de la revisión de la idoneidad, el Comité Técnico deberá dar a conocer, el próximo lunes, los 100

nombres de los candidatos que pasarán a la etapa de entrevistas.

Participan en el CTE Marcela Elena Fernández Domínguez, Rubén Jesús Lara Patrón, Selene Cruz Alcalá, Irma Ramírez Cruz y Miriam Rodríguez Armenta, quienes sesionan de manera privada y comunican sus acuerdos en el citado micrositio: <https://convocatoriaine2026.diputados.gob.mx>

Las entrevistas, a cargo de los evaluadores, se llevarán a cabo del 14 al 16 de abril.

El día 20, el CTE entregará a la Junta de Coordinación Política de la Cámara de Diputados las tres quintetas con los finalistas del proceso.

El pleno de los 500 diputados deberá aprobar, a más tardar el 22 de abril con una votación de mayoría calificada, a los ocupantes de las tres vacantes que el sábado anterior dejaron el Consejo General del INE Dania Ravel, Jaime Rivera y Claudia Zavala.

Los futuros consejeros estarán en sus cargos por nueve años.